

## Conteúdo 9º ano (semana 32)



Exemplos de ações voltadas ao desenvolvimento sustentável do planeta

### Ações governamentais

Os governantes são eleitos para tomar decisões que garantam o bem-estar de todos. Desse modo, os governos dos países de todo o mundo devem ter como um de seus princípios cuidar do bem-estar e da qualidade de vida das pessoas. Isso está diretamente relacionado com a disponibilidade de recursos naturais e a manutenção de um ambiente saudável, sem poluição ou contaminantes.

Para que isso seja possível, os governos precisam desenvolver e implementar legislações a fim de conservar ou preservar o ambiente. As leis têm a função de regulamentar e permitir a fiscalização de ações que atentem contra a biodiversidade ou destruam os ecossistemas. Esse é o caso, por exemplo, da legislação das unidades de conservação no Brasil. Com base nela, é possível manter as unidades que já existem, criar outras e também fiscalizar e punir quem não as respeitar.

Outras formas de garantir a sustentabilidade nos países são:

- ▶ implementar sistemas de proteção de áreas de reservas de água, proibindo a liberação de esgotos sem tratamento e promovendo a devida fiscalização;
- ▶ proibir a caça e a venda de animais silvestres;
- ▶ regulamentar a forma como os resíduos gerados nas cidades devem ser descartados, implementando coleta seletiva, reciclagem e compostagem, por exemplo;
- ▶ implementar transporte público de qualidade para que o uso de carros e a emissão de gases seja menor;



A implementação de transporte público nas grandes cidades, como ônibus, trem e metrô, procura reduzir o número de carros nas ruas e, conseqüentemente, a emissão de gases que contribuem para o aquecimento global.

- ▶ estabelecer limites para a emissão de gases que contribuem para o aquecimento global;
- ▶ implementar sistemas de uso correto do solo, evitando a perda de nutrientes e seu esgotamento;
- ▶ manter a fiscalização, punindo aqueles que causam desmatamentos e queimadas em áreas protegidas.

### Ações individuais

Em cada atividade diária, fazemos escolhas que causam impactos na forma como nos relacionamos com o ambiente, tanto de forma direta quanto indireta. Por exemplo, se escolhemos utilizar um copo plástico descartável ou se fazemos uso de copo reutilizável, se compramos muitas roupas e as descartamos ainda novas ou se controlamos os impulsos de consumo, se adquirimos alimentos frescos de produtores locais ou alimentos processados vindos de longe, entre outras atitudes.

Em todos esses casos, algumas atitudes podem contribuir para uma maior sustentabilidade ou levar a um maior impacto no ambiente e maior desgaste dos recursos naturais.

As principais atitudes para contribuir com a sustentabilidade são:

- ▶ reduzir o consumo de produtos;
- ▶ encaminhar embalagens e outros materiais para a reciclagem;
- ▶ reutilizar materiais;
- ▶ economizar água, instalando sistemas de reaproveitamento de água nos prédios e residências, além de evitar seu desperdício;
- ▶ usar a energia elétrica de forma consciente;
- ▶ utilizar formas de transporte menos poluentes, como bicicleta, transporte coletivo e caminhada;
- ▶ comprar produtos e alimentos de pequenos produtores locais.

Essas ações são importantes, pois, em uma esfera global, podem ajudar a reduzir os impactos que as atividades humanas causam no ambiente.

Garrafas plásticas podem ser reutilizadas e transformadas em vasos de plantas ou outros utensílios.



Shutterstock.com/1361881877  
Globe Photos/Alamy.com/146484646

Carregar na bolsa garrafa, copo e talheres laváveis é uma maneira de evitar o consumo de utensílios plásticos descartáveis quando se está fora de casa.



Desligar as luzes dos ambientes que estão vazios é uma forma de não desperdiçar energia elétrica.



Shutterstock.com/1361881877  
Globe Photos/Alamy.com/146484646

Limpar o carro utilizando balde, em vez de mangueira, reduz o número de litros de água necessários, poupando esse recurso.



Alimentos, roupas, aparelhos eletrônicos e utensílios domésticos são os principais itens consumidos em excesso em diversos locais do mundo. Em algumas regiões, esse consumo é muito maior que em outras. Por isso, é necessário implementar ações que visem a alternativas sustentáveis, pois, sem isso, a sobrevivência das futuras gerações estará comprometida.



## curiosidade

### O que é consumo sustentável

[...]

O consumo sustentável envolve a escolha de produtos que utilizaram menos recursos naturais em sua produção, que garantiram o emprego decente aos que os produziram, e que serão facilmente reaproveitados ou reciclados. Significa comprar aquilo que é realmente necessário, estendendo a vida útil dos produtos tanto quanto possível. Consumimos de maneira sustentável quando nossas escolhas de compra são conscientes, responsáveis, com a compreensão de que terão consequências ambientais e sociais – positivas ou negativas.

[...]

Mudança de comportamento é algo que leva tempo e amadurecimento do ser humano, mas é acelerada quando toda a sociedade adota novos valores. [...] O consumo consciente é o conceito mais amplo e simples de aplicar no dia a dia: basta estar atento à forma como consumimos – diminuindo o desperdício de água e energia, por exemplo – e às nossas escolhas de compra – privilegiando produtos e empresas responsáveis. A partir do consumo consciente, a sociedade envia um recado ao setor produtivo de que quer que lhe sejam ofertados produtos e serviços que tragam impactos positivos ou reduzam significativamente os impactos negativos no acumulado do consumo de todos os cidadãos.



O QUE É CONSUMO sustentável. Disponível em: <<https://www.mma.gov.br/esp/sustentabilidade/socioambiental/producao-e-consumo-sustentavel/conceitos/consumo-sustentavel.html>>. Acesso em: 30 dez. 2019.

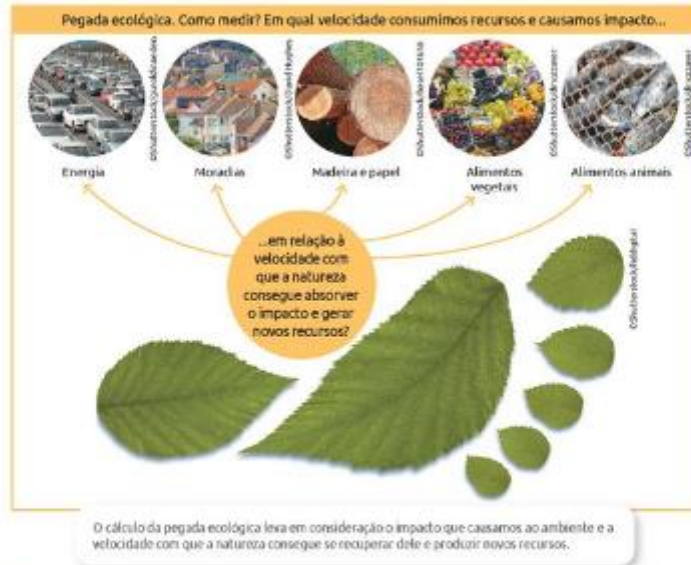
## Pegada ecológica

Como vimos, nosso estilo de vida e nossa forma de consumo deixam marcas no planeta, as quais podem ser medidas para saber em que proporção nosso modo de viver está contribuindo ou não para a sustentabilidade. Essa medida é denominada **pegada ecológica** e auxilia na avaliação da pressão que exercemos sobre os recursos naturais.

Essa denominação surgiu como uma analogia das pegadas que alguns animais deixam na natureza, marcando o caminho por onde passaram. Mas quais são as marcas que os seres humanos deixam por onde passam? A pegada ecológica é uma medida que avalia o impacto de nosso consumo e de nosso estilo de vida, ou seja, é uma forma de medirmos a marca que estamos deixando no planeta. Assim, quanto mais o ambiente é explorado, maior é a marca deixada.

Esse modelo de medir o uso de recursos e o estilo de vida possibilita a comparação entre padrões de consumo distintos, estimados por país ou região. Tais padrões são analisados para verificar se estão ou não de acordo com a capacidade ecológica do planeta.

A pegada ecológica dos países de renda elevada é, aproximadamente, cinco vezes maior que a dos países de baixa renda. Se continuar nesse ritmo, a tendência é que a população humana necessite do equivalente a dois planetas Terra até 2030 para conseguir atender às suas necessidades. Isso significa que o ser humano está consumindo muito mais do que o planeta pode oferecer.



### atividades

1 Com base no que você estudou sobre a biodiversidade, responda às questões.

- a) Qual é o conceito de biodiversidade e o que ele envolve?

---



---

b) Quais são as principais ameaças à biodiversidade do planeta?

---

---

2 Leia o texto e, depois, responda às questões.

Desde que o homem começou a se deslocar de um ponto a outro do planeta, também passou a carregar consigo animais, plantas e micro-organismos. [...] Foi o que aconteceu com os pinheiros do gênero *Pinus*, originais da América do Norte e plantados no sul do Brasil para a produção de madeira. Hoje, essa planta se tornou uma invasora que causa grandes prejuízos ao ecossistema local. Em campos abertos, por exemplo, sua copa provoca sombreamento, prejudicando os vegetais que vivem junto ao solo. [...] Por enquanto, o que já está sendo feito é controlar a introdução de novas espécies no Brasil. O trabalho é conduzido pelo Ibama, que faz uma análise de risco antes de permitir que sejam importados animais ou plantas de outras regiões do planeta.



*Pinus* sp.

SATO, Paula. *O que o Brasil faz para controlar as espécies exóticas invasoras?* Disponível em: <http://www.mma.gov.br/pt-br/comunicacao/1076/o-que-o-brasil-faz-para-controlar-as-especies-exoticas-invasoras>. Acesso em: 16 mar. 2020.

a) O *Pinus* sp. pode ser considerado uma espécie exótica no Brasil? Justifique sua resposta.

---

---

b) Qual é o impacto do *Pinus* sp. no ambiente para as espécies nativas?

---

---

c) Grife, no texto, as medidas que estão sendo tomadas para evitar que novas espécies exóticas sejam trazidas e causem impactos nos ecossistemas brasileiros.

3 Explique qual é a relação entre a criação das unidades de conservação e a manutenção da biodiversidade.

---

---

4 Sobre a sustentabilidade, marque a resposta correta.

- a)  Ela não contribui para a manutenção da biodiversidade, pois não considera a criação de unidades de conservação.
- b)  O termo "sustentabilidade" não está relacionado com a pegada ecológica.
- c)  Sustentabilidade envolve a utilização dos recursos naturais de forma que causem menor impacto no planeta.
- d)  Não é possível atingir o desenvolvimento econômico conservando os recursos naturais para as próximas gerações.