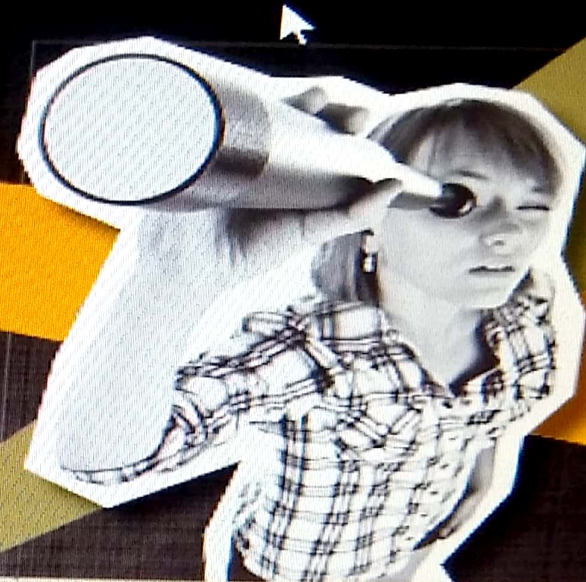


13

Árabes



Biblioteca Nacional da França

تمشيداً في حياطها أنبوعت بالرفعة يومئذ قطعها وأقمتها أن غلبت في المكون المعالي
والرسالة القديسة وهي بالسر الذمير وان امتنان في حياطها المعجزة وأسبغت

Digite aqui para pesquisar

1. Entre as contribuições culturais árabe-islâmicas, assinale o que for correto.

(01) Astronomia: a necessidade de localização no deserto favoreceu o desenvolvimento astronômico.

(02) Matemática: algarismos arábicos e o número zero.

(04) Medicina e química: descoberta de substâncias e o uso da anestesia.

(08) Arquitetura e urbanismo: planejamento e organização de cidades.

(16) Vocábulos da língua portuguesa de origem árabe: javali, garrafa, arroz, azeite, laranja.

2. Leia o fragmento a seguir.

O Islã, como o cristianismo, é uma fé expansionista e monopolista da verdade. Os consecutivos impérios árabes e muçulmanos expandiram a fé muçulmana, a língua árabe e padrões culturais comuns. Hoje, perto de 95% da população do Oriente Médio é muçulmana. No entanto, quando o Islã ali chegou, possivelmente 95% era cristã. A diminuição do cristianismo na zona de seu nascimento gerou um conflito duradouro entre essas duas religiões rivais. Nos últimos duzentos anos, a influência do cristianismo também diminuiu na Europa, mas a relação antagônica com o Oriente Médio só se exacerbou por fatores econômicos e geopolíticos. Os Estados muçulmanos do Oriente Médio se enfraqueceram:

Considerando seus conhecimentos e o fragmento de texto sobre o islamismo, analise as seguintes afirmações.

I. O islamismo teve seu processo de expansão relacionado à busca por riquezas e territórios mais férteis, dado que a origem da religião islâmica foi a Península Arábica.

II. Um pilar religioso do islamismo é o livro sagrado denominado Corão, com preceitos que devem ser fielmente seguidos pelos muçulmanos, pois são considerados verdades absolutas.

III. A justaposição de vários fatores – religiosos, estratégicos e econômicos – explica por que o Oriente Médio capta tanta atenção de políticos, de jornalistas e da opinião pública internacional.

Está(ão) correta(s) a(s) afirmativa(s):

a) I.


b) I e II.

c) I e III.

d) II e III.

e) I, II e III.

3. Sobre o islamismo, responda às questões a seguir.

 a) Quem é o profeta da religião islâmica?

(08) Arquitetura e urbanismo: planejamento e organização de cidades.

(16) Vocábulo da língua portuguesa de origem árabe: javali, garrafa, arroz, azeite, laranja.

2. Leia o fragmento a seguir.

O Islã, como o cristianismo, é uma fé expansionista e monopolista da verdade. Os consecutivos impérios árabes e muçulmanos expandiram a fé muçulmana, a língua árabe e padrões culturais comuns. Hoje, perto de 95% da população do Oriente Médio é muçulmana. No entanto, quando o Islã ali chegou, possivelmente 95% era cristã. A diminuição do cristianismo na zona de seu nascimento gerou um conflito duradouro entre essas duas religiões rivais. Nos últimos duzentos anos, a influência do cristianismo também diminuiu na Europa, mas a relação antagônica com o Oriente Médio só se exacerbou por fatores econômicos e geopolíticos. Os Estados muçulmanos do Oriente Médio se enfraqueceram; mas a região cresceu em importância estratégica – afinal, muito do petróleo do mundo está lá – e tornou-se espaço privilegiado para as rivalidades com e entre as potências europeias.

DEMANT, Peter. *O mundo muçulmano*. São Paulo: Contexto, 2008. p. 16.


denominado Corão, com preceitos que devem ser fielmente seguidos pelos muçulmanos, pois são considerados verdades absolutas.

III. A justaposição de vários fatores – religiosos, estratégicos e econômicos – explica por que o Oriente Médio capta tanta atenção de políticos, de jornalistas e da opinião pública internacional.

Está(ão) correta(s) a(s) afirmativa(s):

- a) I.
- b) I e II.
- c) I e III.
- d) II e III.
- e) I, II e III.

3. Sobre o islamismo, responda às questões a seguir.

-  a) Quem é o profeta da religião islâmica?
- b) Em que cidade o islamismo começou a ser difundido?
- c) Que denominação recebe a saída de Mohammad de Meca para Yathrib ou Medina?
- d) Qual é o livro sagrado do povo muçulmano?

4. Sobre a religião islâmica, analise as afirmativas a seguir.

- I. Os árabes sempre foram politeístas e, de acordo com os preceitos sagrados do Corão, permanecem cultuando vários deuses.
- II. A característica mais marcante da religião islâmica é a sua grande liberalidade, pois os fiéis muçulmanos podem escolher como e quando realizar suas orações.
- III. O islamismo é a única religião ainda existente no mundo contemporâneo que nunca teve qualquer relação com eventos violentos, como guerras ou ataques terroristas.

De acordo com a análise:

- a) todas as afirmativas estão corretas.
 - b) todas as afirmativas estão incorretas.
 - c) apenas as afirmativas I e II estão corretas.
 - d) apenas as afirmativas I e III estão corretas.
 - e) apenas as afirmativas II e III estão corretas.
5. (ENEM) Existe uma regra religiosa, aceita pelos praticantes do judaísmo e do islamismo, que proíbe o consumo de carne de porco. Estabelecida na Antiguidade, quando os judeus viviam em regiões áridas, foi adotada, séculos depois, por árabes islamizados, que também eram povos do deserto. Essa regra pode ser entendida como:
- a) uma demonstração de que o islamismo é um ramo do judaísmo tradicional.

entre Islã e Ocidente não é uma exceção. De fato, o primeiro aspecto que sobressai é a semelhança entre ambos – comparado às outras civilizações do Oriente, pelo menos até o advento da modernidade secularista no Ocidente com as revoluções políticas e industriais dos séculos XVIII-XIX.

DEMANT, Peter. *O mundo muçulmano*. São Paulo: Contexto, 2008. p. 346.

Com base no texto, responda às questões a seguir.

- I
 - a) Explique como se constitui a relação entre a civilização islâmica e o Ocidente.
 - b) Considerando o processo de expansão árabe-islâmico, justifique o trecho do texto que afirma que “o primeiro aspecto que sobressai é a semelhança entre ambos (Islam e Ocidente) – comparado às outras civilizações do Oriente”.
 - c) “Historicamente, as relações entre as civilizações oscilam entre os polos de diálogo e conflito”. Considerando essa afirmação, cite um aspecto que caracterize o diálogo e outro que caracterize o conflito entre o Islam e o Ocidente.
7. (UEG – GO) O mundo islâmico, cotidianamente presente nos noticiários internacionais, possui um rico passado que remonta à Idade Média. Acerca da trajetória dessa civilização naquele período, julgue a validade das sentenças a seguir.
- I. Em virtude das divergências religiosas e culturais entre muçulmanos e cristãos, poucas foram as influências da civilização islâmica sobre o mundo Ocidental até o final do século XV.

e) apenas as afirmativas II e III estão corretas.

5. (ENEM) Existe uma regra religiosa, aceita pelos praticantes do judaísmo e do islamismo, que proíbe o consumo de carne de porco. Estabelecida na Antiguidade, quando os judeus viviam em regiões áridas, foi adotada, séculos depois, por árabes islamizados, que também eram povos do deserto. Essa regra pode ser entendida como:

- a)** uma demonstração de que o islamismo é um ramo do judaísmo tradicional.
- b)** um indício de que a carne de porco era rejeitada em toda a Ásia.
- c)** uma certeza de que do judaísmo surgiu o islamismo.
- d)** uma prova de que a carne do porco era largamente consumida fora das regiões áridas.
- e)** uma crença antiga de que o porco é um animal impuro.

6. Leia o fragmento a seguir.

O encontro entre islã e o “Ocidente” não é recente. Ambos se definiram, num grau significativo, por sua diferenciação um do outro. Historicamente, as relações entre as civilizações oscilam entre os polos de diálogo e conflito. Elas se chocam quando (e porque) não há comunicação aberta. O relacionamento

entre o Islam e o Ocidente.

7. (UEG – GO) O mundo islâmico, cotidianamente presente nos noticiários internacionais, possui um rico passado que remonta à Idade Média. Acerca da trajetória dessa civilização naquele período, julgue a validade das sentenças a seguir.

- I.** Em virtude das divergências religiosas e culturais entre muçulmanos e cristãos, poucas foram as influências da civilização islâmica sobre o mundo Ocidental até o final do século XV.
 - II.** Originalmente nômades, os povos árabes possuíam uma forte tendência para a atividade comercial, altamente lucrativa em virtude de, até o século XV, o Oriente Médio ser a única rota comercial ligando a Europa às Índias.
 - III.** A região islâmica, tendo como figura o profeta Maomé, fundiu elementos judaicos e cristãos em uma mesma fé, espalhando-se rapidamente por todo o Oriente Médio e pelo Norte da África, a partir do século VII.
- a)** As sentenças I e II são verdadeiras.
 - b)** As sentenças I e III são verdadeiras.
 - c)** As sentenças II e III são verdadeiras.
 - d)** Todas as sentenças são verdadeiras.